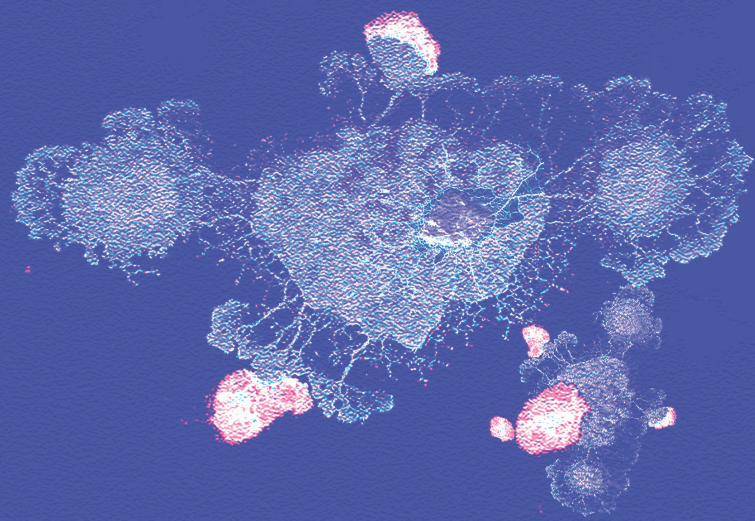




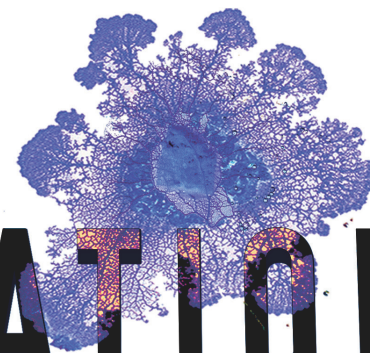
M U T
A T I
O N S

DU 23 JUIN AU 19 JUILLET 2022
HÔTEL RENAISSANCE AIX-EN-PROVENCE



ASSOCIATION PERSPECTIVES

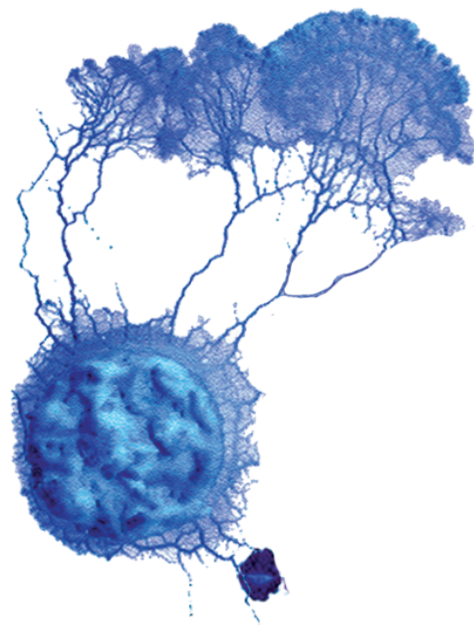
Siège social : Jas Bello Viste
3650 chemin des Lauves
13540 Puyricard
perspectives13artcontemporain.blogspot.com



MUTATIONS

HÔTEL RENAISSANCE AIX-EN-PROVENCE
256 avenue de Pérouse, 13100 Aix-en-Provence

exposition du jeudi 23 juin
au mardi 19 juillet 2022



MUTATIONS

Ce thème MUTATIONS a été choisi par Perspectives alors que nous venions tout juste de sortir du deuxième confinement.

Mutation présente de multiples origines et formes.

Celles-ci peuvent être liées à des changements de contexte économiques, écologiques, politiques, idéologiques, géopolitiques, sanitaires, à l'évolution rapide des technologies, des mentalités, des phénomènes sociétaux, à la transformation du travail etc...

Les arts contemporains en témoignent déjà dans leur approche ouverte, transversale, conceptuelle, matérielle et immatérielle, de notre monde en perpétuelle transformation, subie ou choisie.

Muter peut être un changement brutal ou une évolution profonde et souterraine. Muter est porteur d'inconnues, d'angoisses mais aussi d'espairs, de renouveau.

Les artistes sont partis attraper, à partir du visible, ce que la mutation visible, invisible, insidieuse, pouvait amener à des créations, qu'on les pense fictionnelles ou pas.

Les artistes nous laissent flotter dans un monde imaginaire ou un futur attendu ou...

Les œuvres retenues de 18 artistes de Perspectives sont installées sur les 2 espaces du très bel Hôtel Renaissance de la ville d'Aix en Provence.

Les œuvres de 2 artistes reconnus à l'international, Julien Allègre sculpteur et Anne Marie Pécheur peintre nous accompagnent dans le déploiement de ce thème.

Cette exposition est conçue en lien étroit avec les autres événements transdisciplinaires sur ce même thème. Il s'agit de poésie, littérature, danse, cinéma, musique et théâtre.

Perspectives est acteur de ce mini festival qui s'inscrit dans le cadre de la première Biennale d'Art et de Culture d'Aix en Provence.

JULIEN ALLÈGRE

Julien ALLÈGRE est sans aucun doute un artiste de la matière, avide de trouver celle qui ne l'a pas encore été. Il nous invite ici à ressentir ces métamorphoses autant émotionnelles que concrètes. Ces sculptures sont le fruit d'un travail sur plusieurs années, elles sont le reflet du cheminement parcouru convoquant des sujets forts tels que la complexité de l'âme, l'animalité et la nature, l'intemporalité ou l'irrévocable temps qui passe.

« Confrontant la réalité et l'apparence, Julien Allègre amène le spectateur vers des associations d'idées qui font la lumière sur les nuances de l'ambiguïté et nous amènent à la démasquer. Les traces rémanentes de couleur jouent aussi de ce jeu avec un ailleurs, un avant, un au-delà : elles viennent de l'histoire même du matériau que l'artiste a découvert, choisi et transformé. Elles nous amènent à une antériorité, une préexistence, une antécédence qui enchantent l'imagination autant que la forme même que l'artiste en a voulu donner pour servir le propos plus apparent de l'œuvre : le caché, le voilé, l'indistinct et le trouble dialoguent alors avec un impénétrable, un mystérieux et d'obscures ténèbres. »

*Extrait du texte écrit par Jean Michel Warin,
Galerie Point Rouge de St Rémy de Provence*

ANNE-MARIE PÉCHEUR

Retour à l'atelier...

Si l'atelier lui-même n'a pas changé dans son organisation méticuleuse, sa blancheur, ses zones dédiées, la patience perceptible qui préside à tous les travaux qui s'y effectuent, une différence considérable semble s'y être propagée. Le travail en série, qui y régnait si souvent, semble avoir laissé place à des recherches équidistantes sans doute capables, pour chacune d'elles, de servir de point de départ à autant de séries, de dérives ou d'interrogations. Pour être plus précis, les pièces visibles n'y sont pas reliées par une thématique semblable ou une recherche iconique commune, mais paraissent s'affronter du haut de leur relative autonomie.

Au lieu d'annoncer une rupture de conception, cette unicité de chaque toile semble les rapprocher plus qu'elles ne les isolent. L'esprit de suite ne transparait plus dans la ressemblance formelle mais dans la proximité des recherches, dans la concordance d'une pensée théorique. Comme une chaîne mentale sensible même si invisible.

Pour être encore plus précis presque chaque toile semble créer autour d'elle une bulle opaque qui protégerait un système de couleurs, de matières, de touches, de sensations, de savoir-faire qui n'appartiendrait qu'à elle. Chacune cherchant à atteindre, sous l'autorité du peintre, le statut de prototypes, aptes à être prolongées au-delà d'elle-même pour devenir (redevenir) série au cas où la série retrouverait son statut de moteur du travail, dans un futur non encore prévu.

Cette superbe isolation de chacun des travaux en cours, en suspens même, instaure entre les toiles un parfum de concurrence et d'émulation. Est-ce que chaque œuvre voudrait se croire unique, se penser comme l'ultime création qui éclaire et écrase l'ensemble de l'œuvre, comme le sommet d'un Anapurna conceptuel qui concentre la pensée globale de la création ? Il faut espérer que ce n'est que l'orgueil d'œuvres en devenir de toiles magistrales qui leur fait croire d'être peut-être la dernière. Car Anne-Marie Pécheur a encore beaucoup de choses étonnantes à dire et à montrer sur la peinture et avec la peinture. Beaucoup à faire pour que l'atelier reste le même lieu tout en se préparant à changer pour les prochaines séances de travail, qui risquent d'être fort nombreuses encore. Et pour que les historiens d'art puissent revenir encore souvent s'étonner de la vitalité de la peinture, de la puissance d'imagination du peintre et de son pouvoir de métamorphoser en visions captives de simples toiles et de vulgaires tubes de couleurs.

*François Bazzoli,
mai/juin 2019*

JULIEN ALLÈGRE

Julien ALLÈGRE est né à Arles en 1980, très vite il se tourne vers une carrière artistique, ces études en mécanique furent une parenthèse et c'est la musique qui le confortera dans ce choix en premier. Comme pour la sculpture, il travaille de façon autodidacte.

À 22 ans, il commence à exposer à Paris et dans le Sud ; puis au fil des rencontres et de travail, il commence à exposer dans des galeries, rencontre des collectionneurs qui le soutiennent. Aujourd'hui, il a la chance de pouvoir travailler dans son atelier de façon autonome, de collaborer à des projets musicaux et artistiques, mais tout cela ne se fait pas sans acharnement, et surtout une passion de créer.

« Être artiste pour moi ce n'est pas seulement jouer de mes savoir-faire de façon créative. La création c'est rester dans un état de découverte et cultiver son imaginaire c'est aussi se laisser envahir par sa sensibilité et être à l'écoute de ses émotions. C'est aussi, un équilibre à garder coûte que coûte entre liberté et travail »



Tectonique sentimentale, 2022,
Bronze, inox, métal, 120 x 60 x 35 cm

Petite variation, 2022,
Métal, 64 x 20 x 20 cm





ANNE-MARIE PÉCHEUR

Le travail d'Anne-Marie Pécheur parcourt une quarantaine d'années. Depuis 1975, elle a régulièrement mis en œuvre une peinture ayant comme préoccupations essentielles, le passage (de la couleur) et la traversée (des apparences).

*Extrait du livre Un dialogue traversé,
ARTGO&Cie 2019*



*Untitled, 2020,
Huile sur toile 65 x 54 cm*

S O M M A I R E .

JEANINE MÈGE-MORIN	p. 2
FRANÇOIS BAZZOLI & JEAN MICHEL WARIN	p. 4
ARTISTES INVITÉS	
JULIEN ALLÈGRE	p. 6
ANNE-MARIE PÉCHEUR	p. 8
ARTISTES DE PERSPECTIVES	
NINON ANGER	p. 12
CLO BERNARD	p. 14
SANDRINE BERTHON	p. 16
BRIGIT BLED	p. 18
DOMINIQUE BOSQ	p. 20
CAGLIARI	p. 22
JANE DESTÉ	p. 24
YVES HENOCQUE	p. 26
DELPHINE MONIEZ	p. 28
RAPHAEL MORIN	p. 30
PAUL-EMILE OBJAR	p. 32
PIERRE PAINDESSOUS	p. 34
MARIE-CHRISTINE RABIER	p. 36
NINA RECH	p. 38
SOPHIE REVAULT	p. 40
AURELIA ROCHER	p. 42
FRANÇOISE ROUEFF	p. 44
ODILE XAXA	p. 46
POUR CONTACTER LES ARTISTES	p. 48
REMERCIEMENTS	p. 50

NINON ANGER

Formation Arts graphiques, apprentissage des techniques picturales, copies au Louvre et Orsay.

Depuis 1990, dessins, peintures, collages et livres d'artiste.

En 2006, hommage à Cézanne, publie « Bibémus, un paysage inspiré » avec des gouaches peintes dans les carrières.

En 2017, elle expose au Jardin des Méditerranées du Rayol Canadel, des huiles réalisées sur le motif et publie entre ciels et verts...

Nombreuses expositions France, Etats Unis, Chine.

Vit et travaille en Provence. Expose depuis 1993.

Cela viendra des airs, comme le montre JR avec la photo de cette enfant regardant le ciel, reproduite sur une bâche immense (ref. Lviv)...

J'ai pensé cible/mire qui surgit de là où on ne l'attend pas, mais prévue, préparée...

Attaquant, attaqué, coups pour coups, escalade mondiale, enjeu planétaire pour une fin nucléaire !

Dessous, dessus, au-delà des territoires et des frontières.

Le chaos était viral, climatique, cette fois ci il nous entraîne malgré nous dans une spirale mortifère.

Nous nous devons de changer de paradigme, de changer de regards, acculés à un désastre programmé.

Qui vise ? Qui est visé ? Qui dans le viseur ? Notre existence est en danger !

*Feu - le bruit des armes - le bruit des larmes, 2022,
Acrylique sur toile, 100 x 100 cm*



CLO BERNARD

Artiste plasticienne, peintre, vit et travaille en Provence. Intervenante en arts plastiques, fait partie d'une compagnie de théâtre. Réalise des tableaux avec différentes techniques.

Envie de plonger dans cet univers végétal et liquide, un monde surréaliste à la fois attirant et sulfureux, la nature se transforme par l'action de l'homme en donnant naissance à des formes mutantes. L'appréhension demeure mais l'illusion nous happe dans des couleurs lumineuses et dans sa composition onirique.

Un jardin extraordinaire, 2021,
Collage sur carton à partir d'images de journaux, magazines,
80 x 60 cm





SANDRINE BERTHON

Sandrine Berthon retranscrit au travers de ses œuvres un monde où la réalité côtoie l'imaginaire. Dans ses tableaux, les couleurs se fondent les unes aux autres, chaque œuvre raconte une histoire, chaque histoire est un voyage ou un rêve qui se dévoile.

Notre monde évolue, en mouvance perpétuelle les territoires sont bousculés par les nombreux problèmes climatiques, industriels, économiques, sociaux...
De nouveaux territoires se dessinent.
L'idée de morcellement est ici exprimée, l'éclatement, la mouvance de notre monde d'aujourd'hui.
Rêve ou réalité, qui ne mène que là où l'on se perd...

Un monde flottant, 2015,
Création numérique imprimée sur support en alu brossé, feuille de cuivre, peinture et résine, cadre chromé, 100 x 100 cm,
Œuvre numérotée et signée avec certificat d'authenticité

BRIGIT BLED

Depuis l'enfance, passionnée par l'environnement, elle vit entre le désert et le Sud de la France. Architecte, son travail « Vie dedans-Vie dehors » est son destin.

Du trait (fin ou épais) naît la peinture, la matière, le dessin...
Vit et travaille à l'Estaque, Marseille.

*Il a plu, à l'infini des flaques,
ambiance noire
reflets, effets miroir
atmosphères légères,
ressentis éphémères
évaporations... transformations*

tout est « MUTATION »

*Histoires d'eau, 2022,
Acryliques, pastels, encres et encres de Chine, sur isorel,
50 x 70 cm*



DOMINIQUE BOSQ

Diplômé de l'École Nationale Supérieure des Arts Décoratifs de Paris, agrégé d'Arts Plastiques, Dominique Bosq s'engage dès le début des années 90 dans un travail d'artiste plasticien sculpteur d'images. Son vocabulaire plastique joue avec l'image, écrans et montages numériques, installations et sculptures. Le monde, avec ses doutes, ses interrogations et son actualité, est souvent à la source de son travail.

Des tableaux numériques fixent le monde en mouvement. Mais rien n'est stable, rien n'est figé, tout bouge, se décale, se répand autant par les formes que par les couleurs. Monde réel, monde virtuel, tout est en devenir. La mutation est inscrite à tous les rendez-vous de ce monde qui change.

Rue Aix, 2021,
Impressions numérique Fine Art sur MDF,
76,5 x 76,5cm

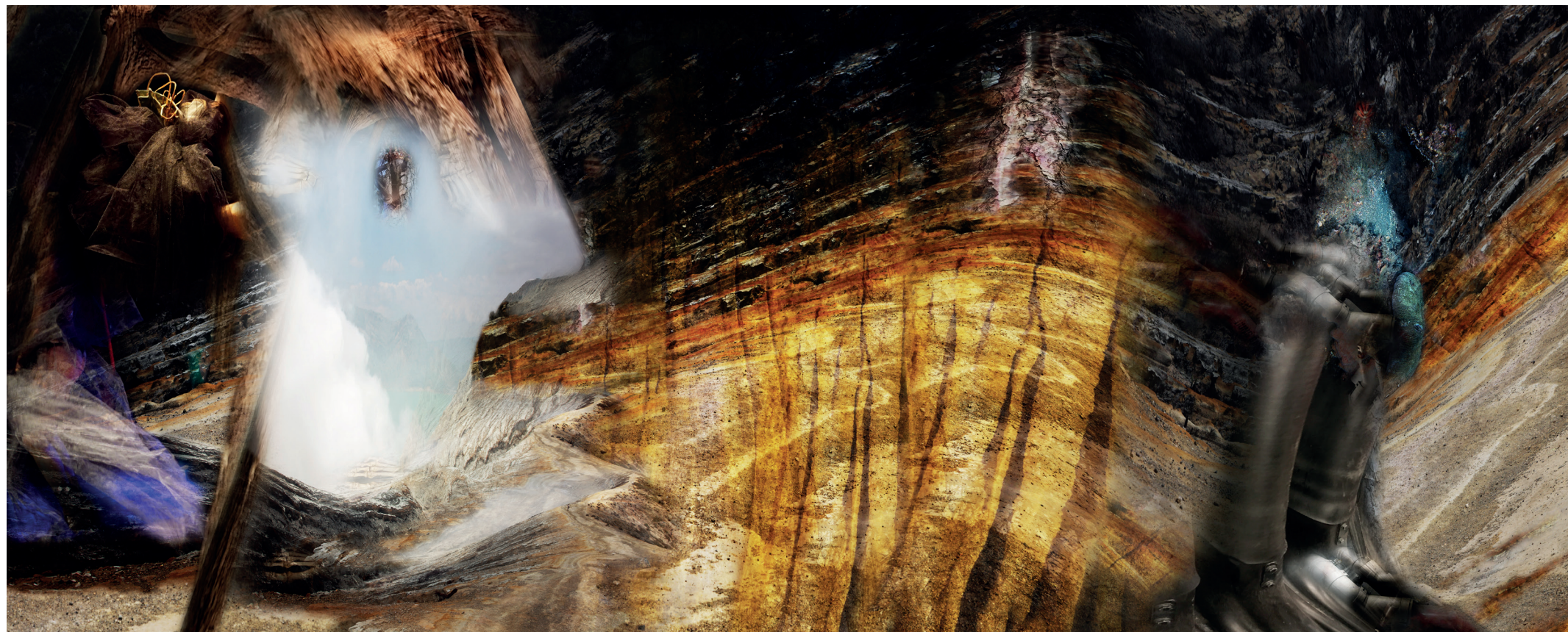
Des écrans donnent à voir un réel en mouvement composé lui-même d'associations, d'imbrications, de différents réels superposés. Les informations qui arrivent alors à nos sens sont multiples. Il faut sans attendre voir, choisir, rebondir pour s'adapter et ne rien perdre.

Animations virtuelles, réel augmenté,
boucles entre 3 et 15 mn sur écrans 80 ou 100 cm
ou vidéo-projections



CAGLIARI

Beaux-Arts de Toulon et Aix-en-Provence. Cagliari a toujours pratiqué en parallèle dessin, modelage, peinture, photographie. Présidente de l'Association Perspectives depuis 2002, elle participe à des expositions personnelles et collectives en région PACA.



L'Instant suivant

*Le ciel est noir
Tout bouge
Tout se bouscule
Les montagnes crient, se plissent
Elles mutent en matériaux de
toutes espèces... vivantes... inanimées
Fragments explosés d'une humanité
effrayée... disparue... perdue...*

Quel instant suivant nous attend ?

L'Instant suivant, 2022,
Tirage fine art, innova décor smooth,
50 x 125 cm

JANE DESTÉ

Sculpteur, plasticienne, vit et travaille à Aix-en-Provence.
Nombreuses expositions en France et en Belgique. Une commande publique installée dans le hall du parking Carnot à Aix-en-Provence depuis 2014.

Là où est le végétal est la vie.
La matière se contracte et se plisse pour s'extraire de sa matrice et devenir puissance de vie. Les brindilles émergent en silence, les feuilles s'épanouissent, les tiges s'entrelacent et se fondent pour faire exploser leur force et leur énergie. Elles s'arrachent de leur socle en voie de décomposition pour faire émerger ce qui sera le renouveau. Les restes d'humain deviendront poussière. Cette régénération est le témoin magnifique de la vie. Elan vital primordial et évidence d'un monde qui mute et s'inscrit dans l'ordre naturel du vivant... puiser pour se transformer, se nourrir pour devenir autre, dans un ordre cosmique qui touche à l'essentiel et au surnaturel.



Re-nouveau, 2022,
Papier à cigarette, fil de fer, papier canson, colle,
25 x 30 x 30 cm



YVES HENOCQUE

Dialogue avec la nature, ce qui nous structure consciemment ou inconsciemment au quotidien, tel est le sens de la démarche artistique de Yves Henocque pour qui tout a commencé au Japon en 2015. Essais calligraphiques, encre de Chine et utilisation de pigments et de colles sur papier japonais et parfois sur toile, comme dans le cas de l'œuvre exposée. Yves Henocque a reçu un premier prix au concours national japonais 'Ueno no mori' en 2017 et bénéficie d'une exposition permanente de ses œuvres sur le site de Art Lab (Château Charleval – 13350).

Du cocon à la chenille au papillon, programmation génétique et dynamique de mutation radicale, du rampant dans la nuit à l'envol dans la lumière, où le nombre est inversement proportionnel à la brièveté du cycle vital, condition de perpétuation de l'espèce.



Cocons, 2021,
Encre et pigments sur toile, 100 x 73 cm





DELPHINE MONIEZ

Artiste née en 1986, diplômée des Beaux arts de Paris en 2011, vit et travaille à Paris. Elle pratique essentiellement le dessin.

« Mes dessins évoquent des fragments de paysages indéfinis qui oscillent entre le naturel et l'artificiel, la figuration et l'abstraction. Chaque dessin engendre de nouvelles formes issues d'une généalogie onirique qui se développe au fur et à mesure du contact avec le papier. Je constitue progressivement la grammaire d'un paysage imaginaire et intérieur, une collection de fragments qui semble contenir une symbolique opaque et mouvante, un cabinet de curiosité mental. »

Dans cette série, des formes florales et organiques semblent reliées par un système d'artères végétales. D'étranges fleurs alanguies s'enchevêtrent et interagissent entre elles dans un univers flottant qui semble avoir sa logique propre. L'ambiguïté de leur état suscite un trouble. Elles semblent être à différents stades d'un cycle naturel hésitant et inquiétant, entre éclosion et fanaison.



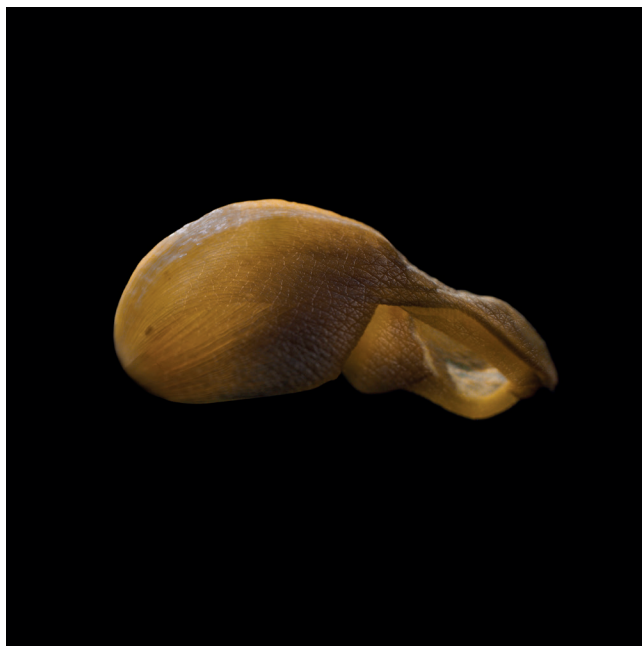
Untitled, 2022,
Graphite on paper, 29,7 x 21 cm

RAPHAEL MORIN

Les œuvres de Raphaël Morin partent d'incitations aussi bien issues des petits riens du quotidien que de l'Histoire de l'Art. Le plus souvent ses créations sont les résultats de détournements d'images et d'expressions, et prennent la forme d'installations. Elles ont un caractère conceptuel et peuvent solliciter la participation du spectateur. Plasticien et professeur d'Arts Plastiques depuis 2009. Vit et travaille à Marseille.

Au milieu de l'obscurité, comme suspendue dans l'immensité des abysses, des formes indistinctes se mettent en lumière.

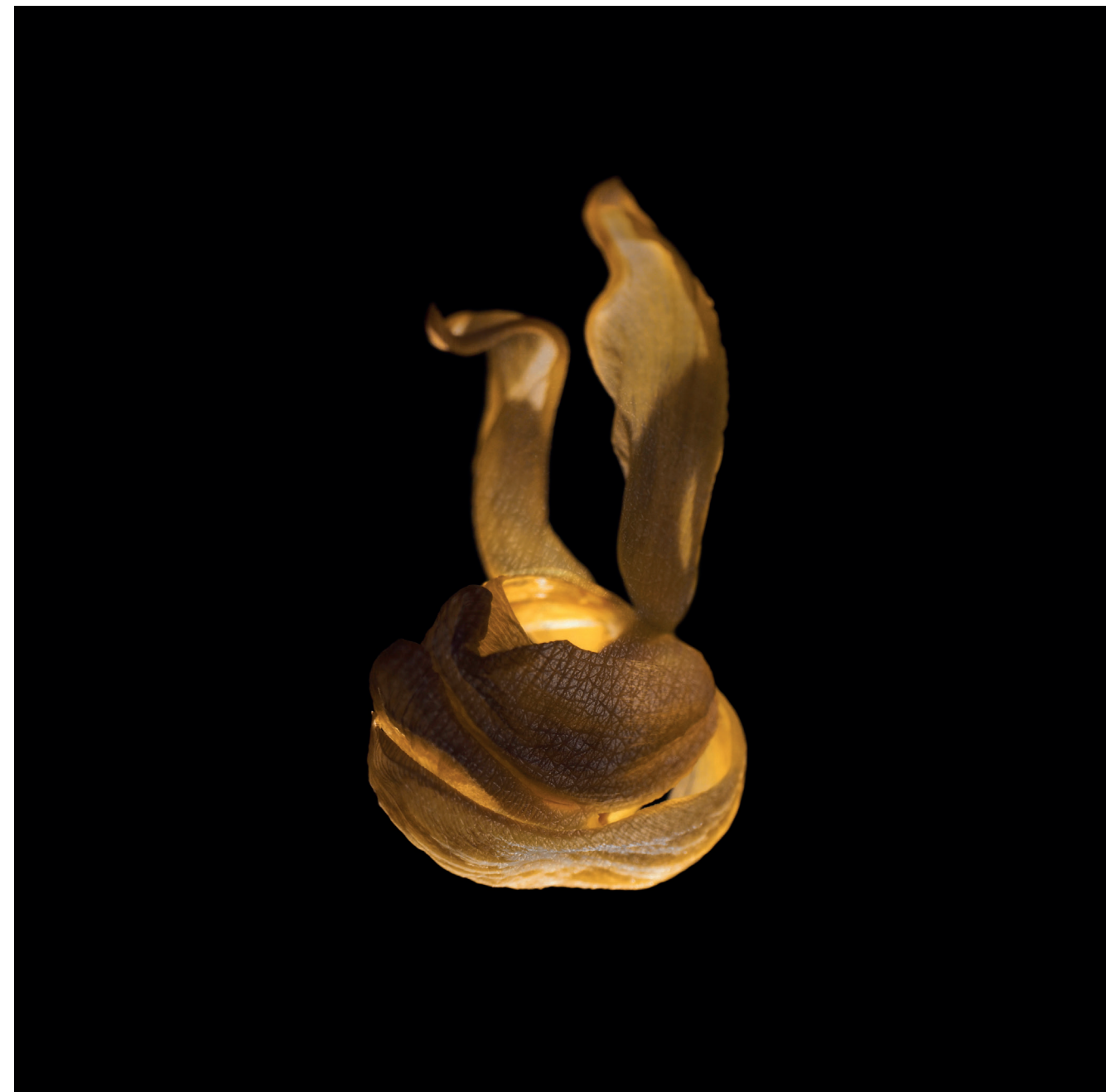
A la frontière entre l'humain et l'insecte, entre le végétal et l'animal, entre le coquillage et le reptile, Mues propose des formes hybrides, des formes mutantes.

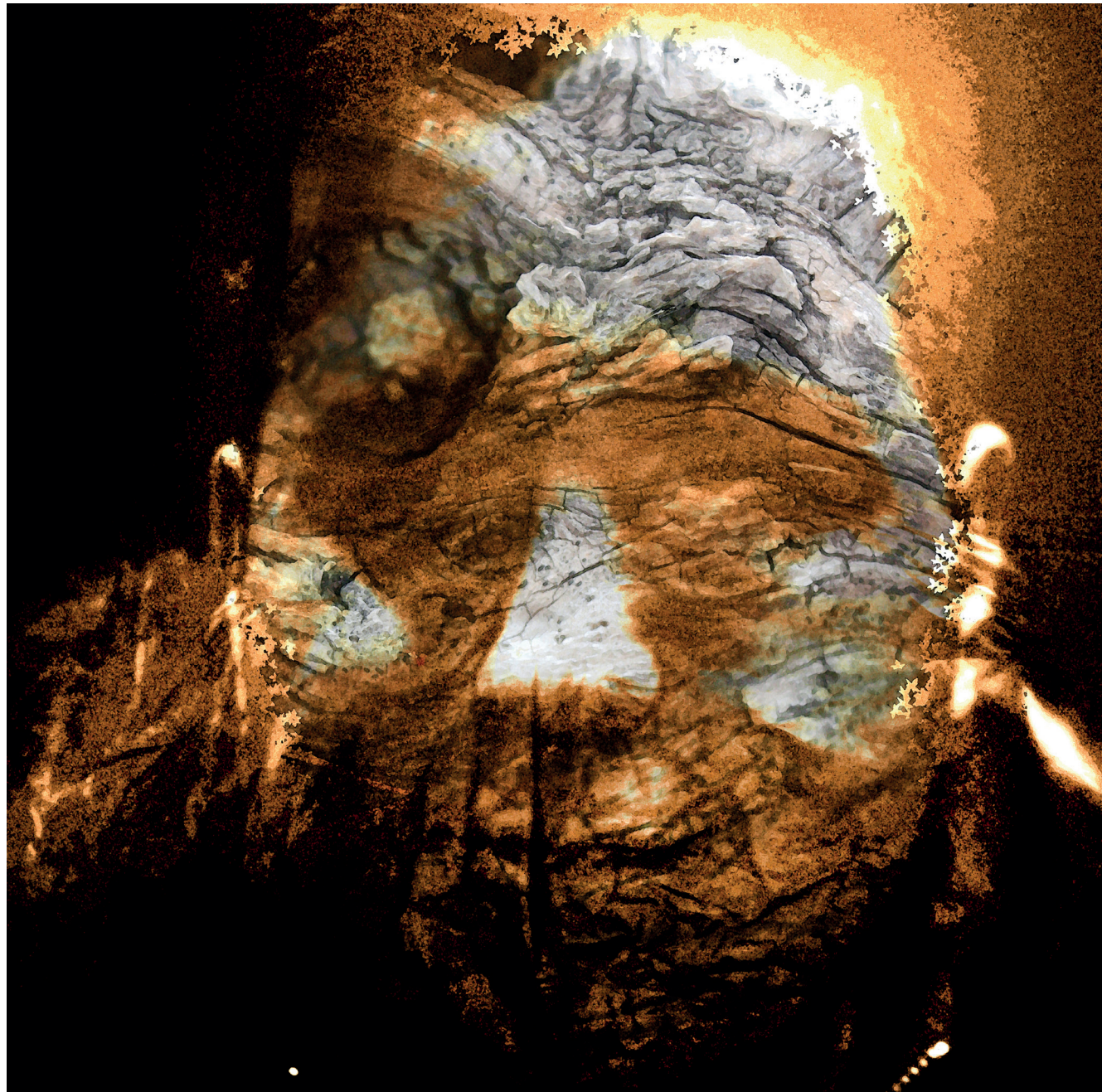


Un cabinet de curiosité, qui pourrait recenser différentes enveloppes, peaux, exosquelettes de formes de vies inconnues.

Ces images sont le résultat du mélange infographique entre des pétales de tulipes et des macrophotographies de la surface de ma peau.

Mue #5 et Mue #6, 2022,
Tirages fine Art sur papier Barythé satiné,
Série de 6 images dans des cadres originaux,
33 x 33 cm





PAUL-EMILE OBJAR

Documents scannés, photos superposées, en transparence, avec changement d'échelle, je réécris une histoire à la fois individuelle et collective depuis plusieurs années, jouant avec les supports (toile, papier photographique, papier aquarelle...), mêlant le vrai, le faux et le possible. J'en ai fait mon terreau de photographe plasticien, pour transmettre, pour que la mémoire subsiste.

A l'origine du projet il y a le roman de Serge Brussolo « Les lutteurs immobiles ». Merci à La « société protectrice des objets » qui, pour éviter le gaspillage, décide de coupler l'humain avec un objet de notre société de consommation, à charge pour lui de s'en occuper s'il ne veut pas se dégrader, se briser, se froisser ou se transformer. J'ai repris cette idée avec des associations homme-éléments, ici bois et fossiles, comme un appel à sauvegarder la nature.

Les lutteurs immobiles, 2022,
Montage numérique sur Dibon dans caisse américaine,
60 x 60 cm



PIERRE PAINDESSOUS

Artiste sculpteur. Vit et travaille en Provence. Ecole des Beaux-Arts de Toulon. Université d'Aix-Marseille.

Démarche artistique : Associer la dimension poético-plastique de la sculpture à un contenu historique, politique, sociologique ou d'actualité, dans une œuvre à fonctionnement métaphorique.

Cette pièce fait allusion au réchauffement climatique actuel. Ce qui peut engendrer troubles et mutations au niveau mondial sur les populations.

Ici le sel de l'eau de mer mute progressivement sur la partie émergée de l'iceberg au cours de l'exposition (work in progress).

En outre, c'est un objet très symbolique dans la mesure où une toute petite partie visible d'un problème peut n'être qu'un morceau mutant d'un ensemble invisible.



Iceberg, 2021,
Terre chamottée, eau de mer, sel déposé
par capillarité, méthacrylate,
50 x 35 x 35 cm

MARIE-CHRISTINE RABIER

Développant une curiosité toujours assidue des formes, des lignes et de la couleur, mes travaux s'édifient autour de thèmes récurrents : les transformations de l'homme et de la nature, mais aussi leur fragilité face aux contingences du temps. Marie-Christine RABIER sculpteure et plasticienne, vit et travaille à Aix-en-Provence.

On ne peut ignorer la pollution générée par les déchets les plus sournois. C'est une des préoccupations majeures aujourd'hui : inciter à mieux collecter, recycler, maîtriser la fin de vie de nos déchets. J'ai une certaine affection pour les matières abandonnées, qu'elles soient d'origine naturelle ou fabriquées par l'homme. Il s'agit de les transformer pour leur accorder une seconde existence. Je collecte depuis plusieurs années des lingettes usagées en cellulose qui, au lieu de rejoindre la poubelle donnent, aujourd'hui, vie à trois créatures. Ma démarche vise à interroger le statut des objets et des détritrus dans le quotidien. Cette scénographie met en scène trois personnages qui se métamorphosent sous nos yeux alors que le végétal en prend possession.

Nouvel essor, 2022

Mannequins en résine, lingettes récupérées, grillage, cuivre,
Fauteuil-sculpture (pièce unique) inox, acier,
180 x 300 x 200 cm





NINA RECH

Formation Céramiste. Capes d'Arts Plastiques, DEA Histoire de l'art. Après les années d'enseignement des arts plastiques qui m'ont procuré de multiples satisfactions, en particulier celle de transmettre, je me consacre actuellement à ma pratique personnelle. J'ai pratiqué également la céramique, le travail du verre, du béton. Actuellement je privilégie le dessin et le travail en volume avec du papier.



Toute création est mutation. Le travail proposé est réalisé à partir de papier, de bois, de branches et de coquilles d'œufs. Matériaux périssables, précaires, éphémères. Il s'agit par la pratique artistique d'interrompre momentanément le processus de dégradation, en conservant toutefois la mémoire de leur fonction première. Leur assemblage a pour fonction de traduire la notion de fragilité et de composer avec l'action déjà amorcée par l'usure du temps, autre facteur de mutation.

Fragile, 2022,
Papier, bois, branches, coquilles d'œuf,
60 x 35 x 30 cm

SOPHIE REVAULT

Un séjour de 11 ans au contact des ruines de la région thébaine, en Egypte, a déterminé mon parcours plastique, en révélant des éléments fondateurs successifs (par exemple le jeu du voile) jusqu'à parvenir, de déplacement en déplacement à une pratique définitive du PLI . Le Pli, ou la ligne, ou le montré-caché, est une ouverture à l'infini, une expérience disruptive des fragments, créant le rythme, la compression, la reviviscence...

J'ai cherché à atteindre une unité visuelle, un centre, en faisant jouer les plis dans chaque assemblage de feuilles de papier japonais ; atteindre un centre avec et malgré l'hétérogénéité volontaire de leurs formes et couleurs. C'était une expérience, je leur ai appliqué au départ une règle contraignante de plis, mais les désirs et nécessités de l'Harmonie toujours vivante en nous les ont fait parfois muter.



ROSARIUM ou l'Union des contraires, 2022,
Mutations 3
Technique mixte sur papier japonais, plis, 42 x 37 cm





AURELIA ROCHER

La nature est une perpétuelle source d'inspiration. Diplômée en Biologie, en Ethnologie-Anthropologie ainsi que de l'Écoles des Beaux-Arts de Marseille, Aurélia Rocher se passionne pour le monde végétal, marin et plus encore des micro-organismes. Fascinée par la biodiversité dont l'être humain est lui-même constitué, elle s'inspire pour ses créations de mitochondries ou encore de graines anémochores qui se dispersent grâce au vent.

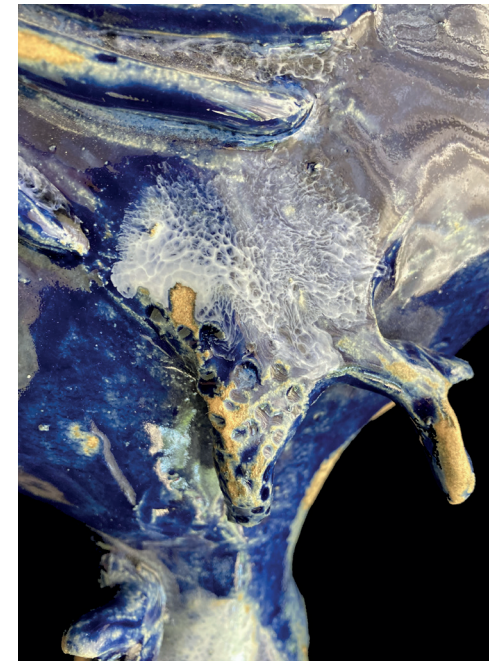
Au départ, une cellule originelle qui compose – décompose et recompose la vie. Une cellule qui va créer le monde animal et le monde végétal, deux mondes très distincts.

Et si lors d'une mutation un être hybride apparaît, avec des cellules capables de recevoir, d'analyser et de produire des informations pour nos deux mondes. Cette sculpture en grès travaillée avec des engobes et différents émaux est un neurone géant poétique. Sorte d'allégorie de l'intelligence et de la communication. Ce neurone symbiotique présente des caractéristiques traditionnelles du neurone (Axone-dendrites-corps cellulaire et arborescence terminale) et des éléments imaginaires empruntés au monde végétal.

La symbiose est une association étroite, harmonieuse et indispensable à la survie des organismes qui la composent ici.

Cette mutation fictive est prétexte à la création d'un espace mental imaginaire.

Une porosité s'installe alors entre ces deux mondes. C'est un lieu de rencontre qui questionne nos modes de communications.



Neurone Symbiotique, 2021,
Grès, engobes et des émaux,
106 x 98 x 68 cm

FRANÇOISE ROUEFF

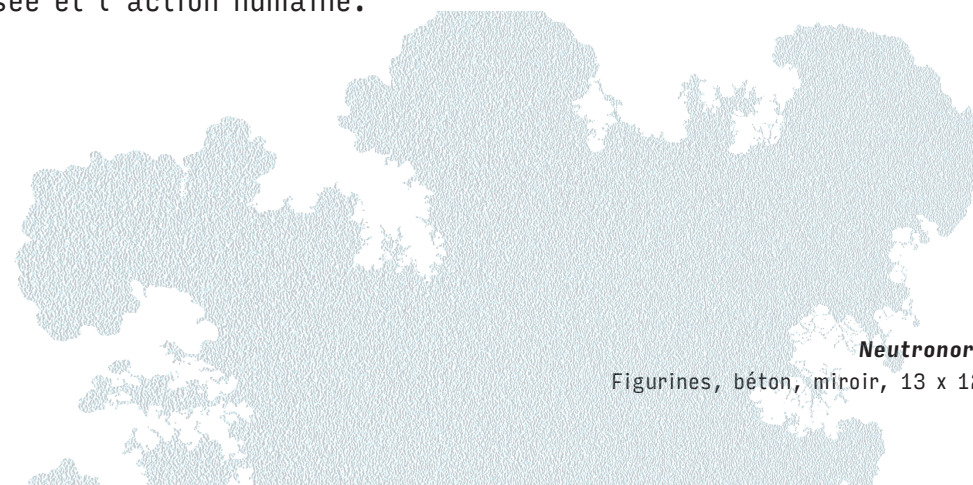
Artiste plasticienne, vit et travaille dans le Vaucluse.

Expose dans divers lieux et participe à des interventions éphémères dans des parcs ou en milieu urbain.

Le béton est sa matière de prédilection. Elle l'utilise pour créer des formes mises en équilibre / déséquilibre qui seront installées dans l'espace. Elle le plie, le fait onduler, lui donne ainsi une illusion de légèreté, le maintient dans un état fragile...



La révolution numérique change le monde et l'être humain.
Il en résulte un accroissement du savoir, des connaissances de la complexité de notre société.
Simultanément les écrans uniformisent la pensée et l'action humaine.
Nous esclavagisent ?



Neutronorme, 2021,
Figurines, béton, miroir, 13 x 120 x 25 cm



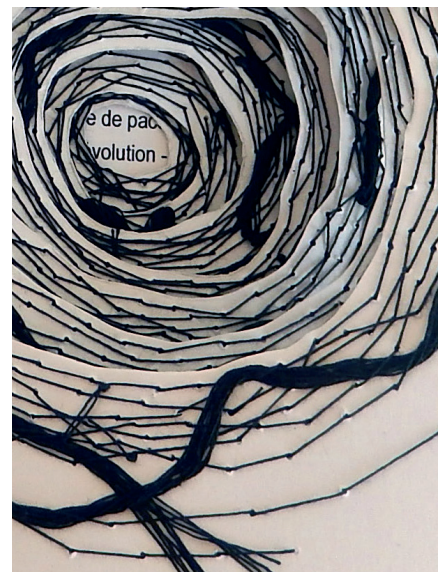


ODILE XAXA

Artiste plasticienne, aujourd'hui brodeuse, autodidacte, vit et travaille à Eguilles.

Dans l'atelier aiguilles et bobines de fil ont remplacé les tubes de couleur et les pinceaux. Elle joue avec les papiers, les mots, les signes et les fils pour créer suivant l'inspiration tableaux, sculptures ou livres d'artiste.

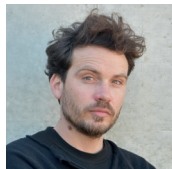
Cette œuvre interroge la nature du lien humain dans la société, la mutation implacable de la relation à l'autre en non-relation, liée à l'introversion et l'auto-isollement, l'égoïsme et l'individualisme, le repli sur soi ou identitaire, sans doute à la fois causes et conséquences d'un mal-être et de la violence sociale. Mais cette mutation peut être à double sens quand comme aujourd'hui quelque part dans le monde des « escargots » repliés dans leur cave-coquille se serrent ensemble pour échapper à la folie humaine et la violence des bombes.



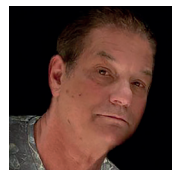
Le syndrome de l'escargot, 2021,
Bande magnétique, crochet, broderie sur papier de soie,
80 x 80 cm

Turner en rond,
Coffret livre, broderie sur papier, texte original

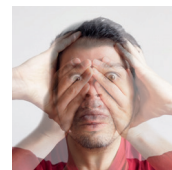
POUR CONTACTER LES ARTISTES



Julien ALLÈGRE
06 83 47 14 58
allegreju@gmail.com
www.julienallegre.net
Instagram : @julien__allegre



Dominique BOSQ
06 43 13 00 18
dom.bosq@gmail.com
artducontact@gmail.com
dominique-bosq.com



Raphaël MORIN
06 64 81 61 66
ra.fall@hotmail.fr
raphaelmorin.com
Insta : @raphael_morin_plasticien
Facebook : Raphaël Morin Platicien



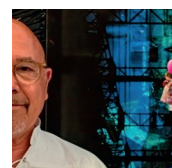
Nina Rech
07 77 31 90 45
nina-jeanne.jimdofree.com
nani.31333@gmail.com



Ninon ANGER
06 38 82 50 73
contact.ninon@orange.fr
ninon.anger.desplats.
pagesperso-orange.fr



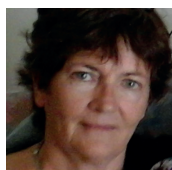
CAGLIARI
06 11 63 66 07
mege-morin@wanadoo.fr
perspectives13artcontemporain.
blogspot.com



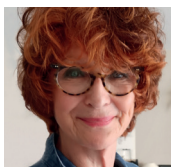
Paul Emile OBJAR
06 64 74 89 89
paul-emile-objar@objar.fr
objar.fr



Sophie REVAULT
06 23 60 09 79
sophie.revault@orange.fr
sophie-revault.fr



Claudine BERNARD
06 83 09 16 03
cloverbarnard@live.fr
Instagram : @cloberna



Jane DESTE
06 03 31 83 27
janedeste@gmail.com
janedeste.fr
perspectives13artcontemporain.
blogspot.com



Pierre PAINDESSOUS
06 15 85 51 56
ppaindessous@hotmail.fr
pierrepaindessous.webself



AURELIA ROCHER
06 16 71 67 77
aureliarocher@hotmail.com
Instagram : @aurelia.rocher



Sandrine BERTHON
06 14 88 11 32
contact@sandrine-berthon.com
sandrine-berthon.com
Atelier / show-room : 86, rue du Maréchal
Joffre - 13300 Salon de Provence



Yves HENOCQUE
06 10 49 41 57
henocquey@yahoo.com
orsumi.tokyo



Anne Marie PÉCHEUR
06 72 75 00 43
contact@lecabinetdulysse.com
anne-marie-pecheur.fr
Atelier : 100 rue Ferrari, 13005, Marseille
Galerie : Le Cabinet D'Ulysse, 7-9 rue Edmond
Rostand, 13006, Marseille



Françoise ROUEFF
06 89 43 64 46
f.roueff@free.fr
www.francoise-roueff.com
Instagram : @rouefffrancoise



Brigit BLED
06 25 02 02 04
brigittebled13@gmail.com



Delphine MONIEZ
delphinemoniez.pro@gmail.com
Instagram : @delphinemoniez



Marie-Christine RABIER
06 62 43 68 70
mc.rabier@wanadoo.fr
www.mariechristinerabier.com
Instagram : @mariechristinerabier



Odile XAXA
06 74 23 11 50
odile.xaxa@gmail.com
odile-xaxa.blogspot.com

Catalogue édité à l'occasion de l'exposition *MUTATIONS*
HÔTEL RENAISSANCE AIX-EN-PROVENCE,
256 avenue de Pérouse, 13100, Aix-en-Provence, France
04 86 91 55 00
communication@renaissance-aix.com
www.renaissanceaixenprovencehotel.com
Facebook : Renaissance Aix en Provence hotel
Instagram : @renaissanceaixenprovence

Textes : Jeanine Mège-Morin, François Bazzoli, Jean-Michel Warin et des artistes.
Suivi éditorial et communication : Jane Deste.
Communication mécènes et sponsors : Marie-Christine Rabier.
Communication visuelle et réseaux sociaux : Marie-Christine Rabier et
Nicolas Labat PDA informatique.
Intendance : Odile Xaxa.
Crédits photographiques : les artistes.
Scénographie : Jeanine Mège-Morin et Pierre Paindessous.
Lumières : Dominique Bosq.
Secrétariat : Christiane Benlian.
Design graphique : Guillaume Bougro.
Blog : Nicolas Labat PDA informatique.
Imprimé sur les presses de l'imprimerie C.C.I., Marseille, en juin 2022.



Perspectives
association loi 1901, numéro w 13 1000 253
Jeanine Mège-Morin, présidente
Jas Bello Viste
3560, chemin des Lauves, Puyricard
13540 Aix-en-Provence
perspectives13artcontemporain.blogspot.com
Facebook : Perspectives Art Contemporain
Instagram : Perspectives13Artcontemporain

Avec les remerciements de
Jeanine Mège-Morin, présidente de l'association PERSPECTIVES
à
• Sophie Joissains, maire d'Aix-en-Provence, vice-présidente de la région
Provence-Alpes-Côte d'Azur, Conseiller métropolitain Aix Marseille Provence
Métropole, ancien Sénateur des Bouches-du-Rhône.
• Philippe Pintore, directeur général adjoint des services Culture, Patrimoine,
Musées et Attractivité.
à
• Vincent Bercker, galeriste, expert en art
• Michel Bertrand, professeur de littérature contemporaine à Aix-Marseille-
Université
• Patrick Boulanger, directeur de la revue culturelle « MARSEILLE »,
commissaire d'exposition
• Olivier Braux, conseiller culturel des Amis du Festival d'Art Lyrique
• Thierry Millet, maître de conférences Aix-Marseille-Université
• Hala Mohammad, poète et cinéaste
• Hélène Moreau, maître de conférences honoraire Aix-Marseille Université
• Alain Simon et la Compagnie d'Entraînement du Théâtre des Ateliers d'Aix-en-
Provence
• Vincent Tiffon, professeur en musicologie Aix-Marseille Université. Lab.
PRISM – CNRS

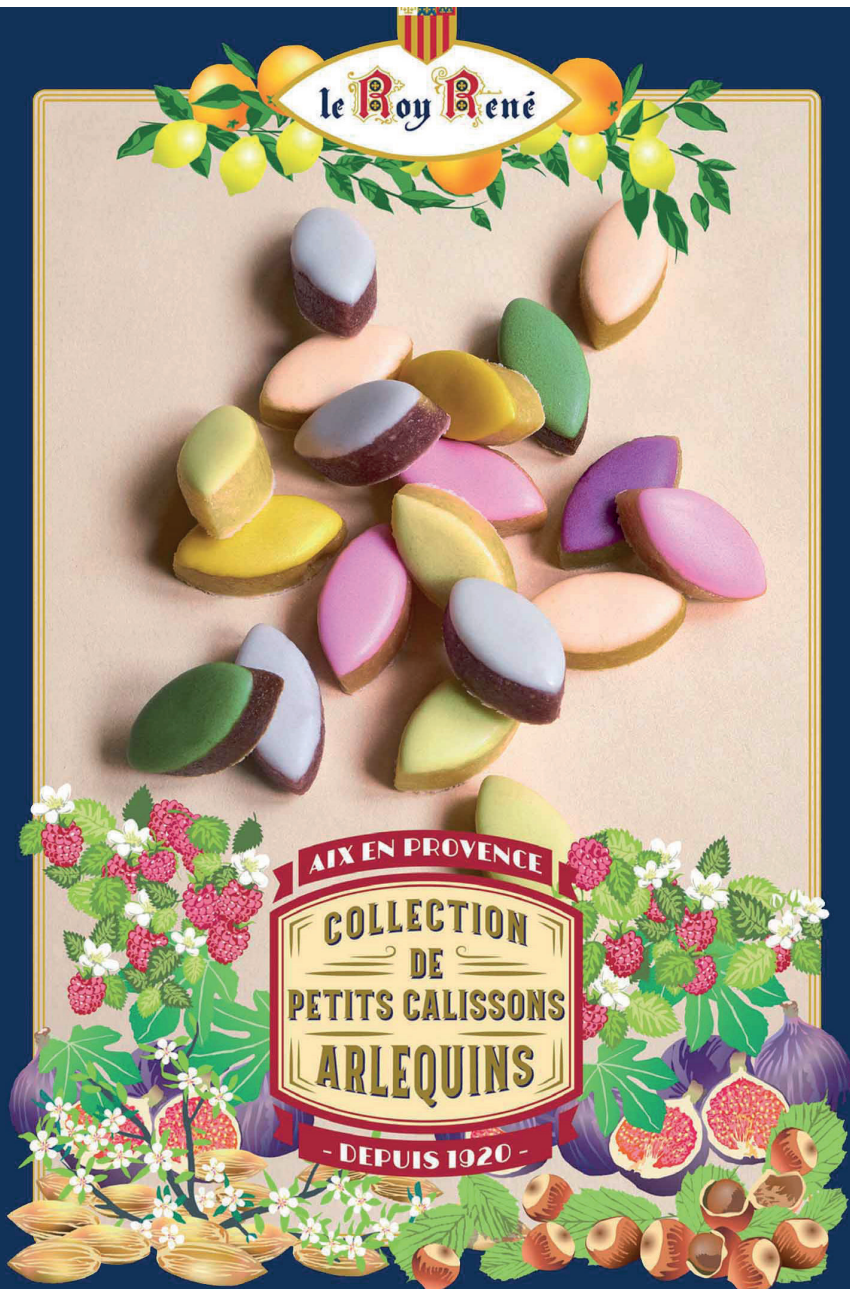
aux organismes publics, privés et associatifs

- La Ville d'Aix-en-Provence
- La Fondation Saint-John Perse
- La Manufacture
- L'Institut de l'Image
- La Bibliothèque Méjanès
- Les amis du Festival d'Art Lyrique d'Aix-en-Provence
- Le Conservatoire Darius Milhaud d'Aix en Provence
- Le Pavillon Noir- Centre Chorégraphique National- Ballet Preljocaj
- La ligue des droits de l'Homme
- Le Théâtre des Ateliers
- Aix Marseille Université (AMU)

aux partenaires

- Hôtel Renaissance • Archea • Contraste • Flamant • Calissons du Roy René
- Raynal à Aix-en-Provence,
- Commanderie de la Bargemone à Saint Cannat.





Fabrique et Musée du Calisson

Boutique en vente directe
5380 route d'Avignon
Aix-en-Provence
04 42 39 29 90

Boutique du centre ville

11 rue Gaston de Saporta
Aix-en-Provence
04 42 26 67 86

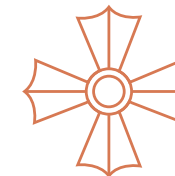
Calisson Drive

Boutique de la Pioline
330, rue Guillaume du Vair
Aix-en-Provence
04 42 20 54 26

www.calisson.com



L'ABUS D'ALCOOL EST DANGEREUX POUR LA SANTÉ. À CONSOMMER AVEC MODÉRATION.



LA BARGEMONE

Coteaux d'Aix-en-Provence

Le caveau est ouvert 7j/7 de 10h à 19h
(dégustation gratuite et vente)

Route Nationale 7 • 13760 Saint-Cannat
T. +33 (0)4 42 57 22 44 • www.bargemone.com



Bienvenue chez Flamant Aix-en-Provence

Une bâtisse historique flanquée d'un charmant patio
Une large offre d'articles de décoration et de meubles
de jardin, sur 300 m²



Flamant
1 Avenue Victor Hugo
13100 Aix-en-Provence
(à 120m du Cours Mirabeau)

Lundi - samedi : de 10 h à 19 h
Fermé le dimanche

flamant.com

Flamant vous offre tout ce dont vous avez
besoin pour faire de votre intérieur
un foyer chaleureux. Une oasis de
tranquillité dans un monde agité.
Le tout dans un immense souci de qualité.

CRÉATEUR DE beauté intérieure



Ce que l'on trouve chez vous... c'est vous. Votre maison, votre appartement est un prolongement de votre personnalité, un concentré de ce que vous êtes, de ce que vous aimez et de ce qui construit votre quotidien. Aujourd'hui, nous le savons : aménager son intérieur, c'est libérer son esprit, c'est organiser ses pensées, lutter contre le stress et redonner de l'espace à sa sérénité. Pour que votre intérieur ne trahisse jamais vos sensations, nous concevons, réalisons et installons vos aménagements sur mesure pour que vous retrouviez votre beauté intérieure.

Archea s'occupe de tout, surtout de vous.

archea.fr



30, BOULEVARD DE LA RÉPUBLIQUE - AIX-EN-PROVENCE - TÉL. 09 81 37 65 63 - aix@archea.fr

RENAISSANCE AIX-EN-PROVENCE VOTRE PERSPECTIVE ESTIVALE



- Hôtel 5* de 133 chambres et suites à proximité du centre-ville d'Aix-en-Provence
- 1000m2 d'espaces événementiels
- Palm's - Piscine extérieure chauffée, restaurant en terrasse ouvert midi et soir, cocktails signature
- Le restaurant Atmosph'R - ouvert tous les soirs
- Spa Esthederm - Piscine intérieure chauffée, massage, hammam, studio fitness
- Parking privé à 5 min à pied du Cours Mirabeau

INFORMATIONS ET RÉSERVATIONS
04.86.91.55.00 / HOTEL@RENAISSANCE-AIX.COM
320 AVENUE MOZART, 13100 AIX-EN-PROVENCE

C O N T R A S T E

luminaires
mobilier
contemporain
tables
chaises
accessoires de
décoration



55 cours Mirabeau
Passage Agard
Aix-en-Provence 13100
04 42 54 21 77
contraste2@wanadoo.fr
www.contraste-aix.com

RAYNAL

Horloger - Joaillier - Créateur

AIX-EN-PROVENCE

